

## DODATEK D – EKSPORT-IMPORT DO DYSTRYBUTORA VISION

**VIDOR**MODUŁ:  
**Eksport-import**

## SPIS TREŚCI

<b>1</b>	<b>Informacje ogólne</b> .....	<b>1</b>
1.1	Okno główne modułu.....	1
1.2	Rozpoczęcie pracy - parametry kontaktu z Vision.....	4
<b>2</b>	<b>Przesyłanie danych</b> .....	<b>4</b>
2.1	Pobieranie od Vision listy filmów.....	5
2.2	Odbieranie od Vision danych promocji i ich obsługa.....	5
2.3	Wysyłanie do Vision danych dotyczących wyników promocji.....	5
2.4	Wysyłanie do Vision danych dotyczących programu podziału zysków.....	6

Moduł Eksport-import został napisany aby ułatwić współpracę wideołki z dystrybutorem filmów – firmą Vision Film Distribution Sp. z o.o. Moduł pozwala na odbieranie od dystrybutora tytułów filmów oraz promocji oraz wysyłanie danych przebiegu promocji i danych programu podziału zysków. Moduł dostępny jest z menu Narzędzia\Eksport-import

**1 Informacje ogólne**

## 1.1 Okno główne modułu

Główne okno modułu Eksport-import zawiera cztery zakładki:

- Przesyłanie danych. Tu można wprowadzić parametry kontaktu z Vision, a także określić i wykonać operację przesyłu danych.

Zakładka: Przesyłanie danych

W oknie parametry kolejne opcje oznaczają:

Serwer FTP – adres serwera, przez który wymieniane są dane. Informacje nt. adresu można uzyskać bezpośrednio od dystrybutora Vision

Tryb: pasywny/aktywny. Tryb uzależniony jest od konstrukcji sieci. Jeśli nie da się połączyć z serwerem FTP można zmienić tryb i spróbować ponownie. Trybu, w którym udało się nawiązać połączenie z serwerem nie należy zmieniać – późniejsze problemy z połączeniem mogą wynikać z innych przyczyn i nie należy ich wiązać z trybem.

- Wysłane raporty podziału zysków. Prosty wykaz wysłanych raportów dotyczących programu podziału zysków. Pozycja Liczba transakcji dotyczy okresu, dla którego generowany był raport. Natomiast pozycja Wszystkich kaset oznacza łączną liczbę kaset od dystrybutora, które istniały w systemie w momencie generowania zestawienia.

**Eksport-import**

**Eksport-import danych do dystrybutora**

Przesyłanie danych | Wysłane raporty podziału zysków | Log | Zestawienie

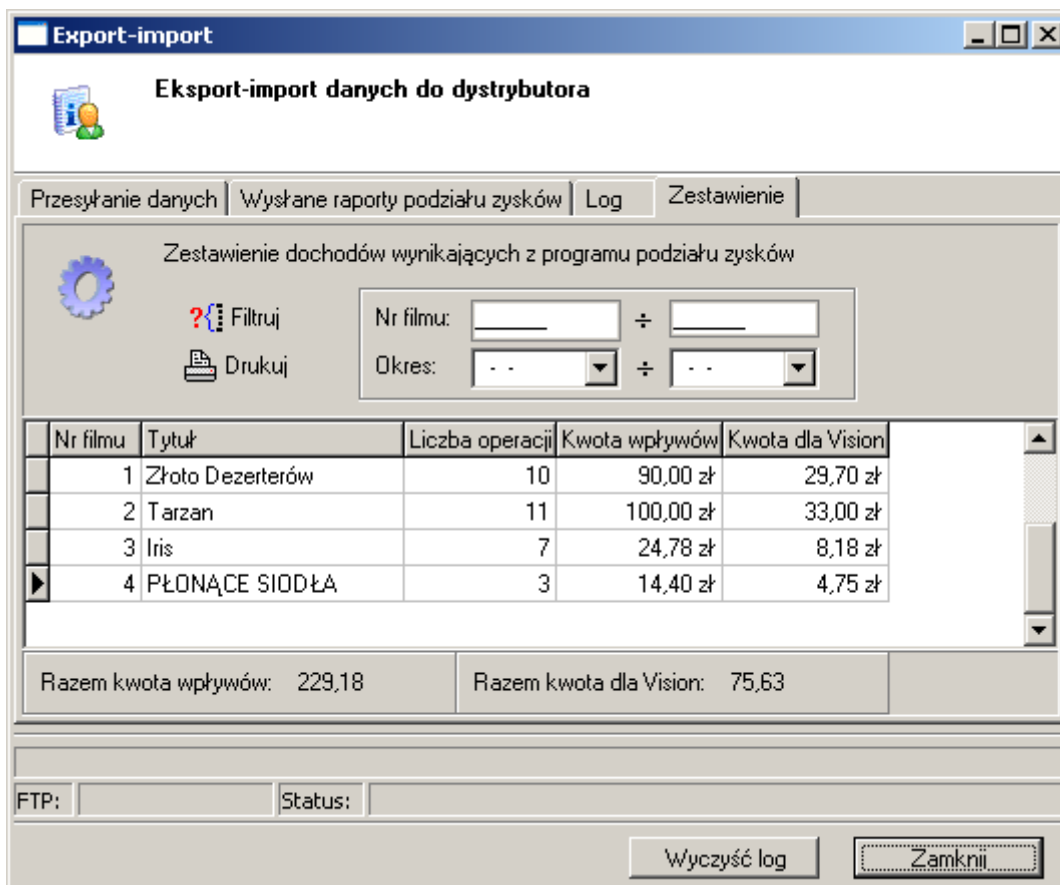
	Data raportu	Godzina	Kwota transakcji	Liczba transakcji	Wszystkich kaset	Zakres
▶	14-10-2003	13:58:34	187,85 zł	31	416	wszystko
	14-10-2003	13:56:53	0,00 zł	0	416	przyrostowo
	14-10-2003	13:56:40	0,00 zł	0	416	przyrostowo
	14-10-2003	12:32:54	1,97 zł	1	416	przyrostowo
	14-10-2003	12:25:37	185,88 zł	30	416	wszystko
	14-10-2003	12:25:24	144,14 zł	22	416	przyrostowo
	14-10-2003	09:01:57	41,75 zł	8	416	wszystko
	09-10-2003	14:16:27	13,36 zł	4	416	wszystko
	08-10-2003	14:33:56	95,00 zł	4	416	wszystko
	08-10-2003	14:33:18	95,00 zł	4	416	wszystko
	08-10-2003	14:02:08	0,00 zł	4	416	wszystko
	08-10-2003	13:28:46	0,00 zł	4	416	przyrostowo

FTP:  Status:

Wyczyść log    Zamknij

Zakładka: Wysłane raporty podziału zysków

- Log. Okno zawierające komunikaty z przebiegu operacji przesyłania danych. Zawartość okna można wyczyścić przyciskiem "Wyczyść log".
- Zestawienie. Na tej zakładce można wygenerować i wydrukować zestawienie dochodów wynikających z programu podziału zysku. Parametrami zestawienia mogą być numery filmów i zakres dat. Kolumna Kwota dla Vision wylicza się na podstawie parametru Procent zysku dla Vision.



Zakładka: Zestawienie

## 1.2 Rozpoczęcie pracy - parametry kontaktu z Vision

Na zakładce Przesyłanie danych można wprowadzić podstawowe parametry:

- Adres serwera FTP – do uzyskania w firmie PROMAN Systemy komputerowe
- Nr sieci, nr oddziału, procent zysku dla Vision – do uzyskania w firmie Vision

Parametry te (poza procentem zysku) są niezbędne do wykonania jakiegokolwiek operacji. Wszystkie parametry mogą być edytowane jedynie przez użytkownika Admin. Parametr "Procent zysku..." dostępny jest jedynie dla Admina, pozostałe są widoczne dla wszystkich.

## 2 Przesyłanie danych

Jeśli użytkownik uruchomił moduł z myślą o przesyłaniu danych (wysyłaniu lub pobieraniu) powinien wcześniej połączyć się z siecią Internet. Wybranie przycisku Wykonaj oznacza konieczność połączenia z serwerem FTP, a to wymaga aktywnego połączenia z Internetem.

Aby pobrać lub wysłać informacje od dystrybutora, należy odpowiednio ustawić opcje Zakres przekazywanych danych zgodnie z tym, co chcemy pobrać. Zaznaczenie opcji Wyślij i pobierz równoznaczne jest z zaznaczeniem każdej opcji wysłania i pobrania z osobna. Następnym krokiem jest wybranie przycisku Wykonaj. Rozpocznie się proces łączenia z serwerem FTP i pobierania bądź wysyłania danych. Użytkownik będzie na bieżąco informowany o przebiegu operacji komunikatami pojawiającymi się na zakładce Log.

Przy wysyłaniu danych istota jest opcja Wyślij dane: wszystkie dane/przyrostowo. Domyślnym ustawieniem jest wysyłanie przyrostowe, to znaczy wysyłanie danych od

momentu ostatniego wysyłania do chwili obecnej. W trakcie normalnej pracy ta opcja powinna być zaznaczona. Na życzenie Vision można będzie wykonać eksport wszystkich danych – wtedy należy wybrać opcję Wszystkie dane. Operacja taka, co zrozumiałe będzie trwała dłużej.

Jeśli wszystkie operacje zostaną zakończone w oknie Log pojawi się komunikat: \*\*\* Operacja została zakończona \*\*\*.

## 2.1 Pobieranie od Vision listy filmów

Aby pobrać filmy należy zaznaczyć opcję Pobierz filmy lub Wyślij i pobierz, a następnie wybrać przycisk Wykonaj. Nastąpi połączenie z serwerem FTP i pobranie plików z filmami przeznaczonych dla danej wideoteki. Jeśli pliki zostaną ściągnięte, do systemu zostaną automatycznie zaimportowane te filmy, których w systemie jeszcze nie ma. Identyfikatorem filmu w tym przypadku jest kod produktu. Dlatego bardzo istotnym jest uzupełnienie tej informacji dla każdego filmu pochodzącego od Vision.

Komplet informacji dotyczących filmu zawiera:

- tytuł polski, tytuł oryginalny, czas zapisu, reżysera, kod produktu, grających aktorów, dostawce i opis filmu.

Filmy importowane do systemu zostaną automatycznie przypisane do dostawcy "Vision". Jeśli dostawca o takiej nazwie lub skrócie nazwy nie istnieje w słowniku dostawców zostanie od automatycznie dodany.

Uwaga! Bardzo ważne jest, aby wprowadzając nowe kasety z filmem pochodzącym od dystrybutora Vision, w polu Revenue Share wprowadzić wartość Vision (a nie SuperComm jak do tej pory).

Warto też w tym miejscu przypomnieć, że nie należy usuwać filmów (tytułów) z bazy filmów w sytuacji, kiedy film został już kiedykolwiek wypożyczony. Podobnie rzecz ma się z kasetami. W sytuacji, gdy kasety, które wideoteka otrzymała w ramach programu podziału zysków, będą zwracane, nie należy ich usuwać z systemu, tylko przenieść do innego oddziału. Oddział taki najlepiej nazwać "Wycofane z RevShare". Inny moduł programu Vidor, Raporty dodatkowe, wymaga dodatkowo, aby taki oddział miał numer 0.

## 2.2 Odbieranie od Vision danych promocji i ich obsługa

Aby pobrać promocje należy zaznaczyć opcję Pobierz promocje lub Wyślij i pobierz, a następnie wybrać przycisk Wykonaj. Nastąpi połączenie z serwerem FTP i pobranie plików z promocjami przeznaczonych dla danej wideoteki. Jeśli pliki zostaną ściągnięte, nastąpi zaimportowanie promocji do systemu. Jeśli dana promocja istnieje już w systemie, zostanie wcześniej usunięta. W ten sposób w systemie będzie istniała zawsze aktualna wersja promocji.

Promocje można przeglądać w module Promocje – będą to promocje, których właścicielem jest dystrybutor. On użytkownika zależy czy promocja zostanie wznowiona, a więc to czy będzie w ogóle obowiązywać.

Promocja dystrybutora dotyczy tylko wypożyczeń filmów pochodzących od tego dystrybutora.

## 2.3 Wysyłanie do Vision danych dotyczących wyników promocji

Tocząca się promocja będzie generowała historię zdarzeń, która będzie wysyłana zwrótnie do Vision. Eksport będzie odbywał się na życzenie użytkownika. Aby go wykonać należy zaznaczyć opcję Wyślij dane przebiegu promocji lub Wyślij i pobierz, a następnie wybrać przycisk Wykonaj. Jeśli system stwierdzi, że są dane, które nie zostały jeszcze wysłane, wyciągnie je z bazy historii i odpowiednio przetworzy, zapisując do pliku. Następnie nastąpi połączenie z serwerem FTP i wysłanie pliku. Jeśli operacja ta zakończy się niepowodzeniem przygotowane lokalnie pliki zostaną usunięte. Przy kolejnym eksporcie dane będą przetwarzane ponownie.

Po zakończonym sukcesem wysłaniu danych zapisana zostanie dokładna data i czas. Przy ponownym eksporcie analizowane będą dane począwszy od zapamiętanej ostatnio daty i czasu.

#### 2.4 Wysyłanie do Vision danych dotyczących programu podziału zysków

Na życzenie użytkownika możliwe będzie przygotowanie do wyeksportowania zestawienia operacji (wypożyczeń i zwrotów) związanych z filmami pochodzącymi od Vision. Aby wykonać eksport należy zaznaczyć opcję Wyślij dane programu podziału zysków lub Wyślij i pobierz, a następnie wybrać przycisk Wykonaj. Operacja będzie przebiegała identycznie jak w przypadku danych dotyczących promocji (punkt 2.3).